



FUNDACIÓ HOSPITAL DE
l'Esperit Sant



GUIA D'ACOLLIDA

DELS ESTUDIANTS

Última actualització: Setembre 2020

Elaborat per: Àrea de Docència i Unitat d'Imatge i Comunicació

ÍNDEX

BENVINGUDA DE LA DIRECCIÓ	3
LA FHES	4
INFORMACIÓ GENERAL	17
POLÍTICA DE QUALITAT	19
SEGURETAT I SALUT.....	21
DRETS I DEURES DEL PACIENT	27
ADDENDA EN RELACIÓ A LA COVID-19	28

BENVINGUDA DE LA DIRECCIÓ

La Direcció de la Fundació Hospital de l'Esperit Sant (FHES) us dona la benvinguda al nostre centre. La Guia d'acollida que us presentem a continuació us donarà una visió global de l'organització i us aportarà la informació elemental que heu de conèixer per a realitzar-hi amb èxit la vostra estada de pràctiques.

Esperem que us sentiu identificat amb el nostre propòsit de millorar la salut i el benestar de la població que demanda i utilitza els nostres serveis. Així mateix, confiem que mentre us formeu a la FHES compartiu i poseu en pràctica els valors que abanderem l'organització, ja que aquests es mantenen com a base de l'activitat diària dirigida a la satisfacció del pacient del centre.

Desitgem que la estada a l'Hospital us enriqueixi tant en l'àmbit professional com en el personal.

La Direcció



LA FHES

L'Hospital

La FHES és un hospital comarcal integrat en el Sistema sanitari integral d'utilització pública de Catalunya (SISCAT) i ubicat a Santa Coloma de Gramenet. La seva àrea d'actuació és el Barcelonès Nord i el Baix Maresme dins de la Regió Sanitària de Barcelona. Més del 90% de l'activitat que realitza l'organització és concertada amb el sector públic, i la resta són serveis d'assistència a mútues i particulars.

El seu centre de referència és l'Hospital Universitari Germans Trias i Pujol de Badalona i també treballa de manera coordinada amb l'Atenció Primària de Santa Coloma. Cobreix una població d'unes 220.000 persones dels municipis de Santa Coloma de Gramenet, Sant Adrià de Besòs, Badalona (barris de Llefia) i Barcelona (barri de Bon Pastor).

El juliol de 2007 es va inaugurar el Nou Hospital, amb capacitat per a 165 llits i nous serveis assistencials. El canvi d'espai va suposar una millora en accessibilitat, confort i tecnologia, tant per als usuaris com per als professionals.

El vessant docent de l'organització s'ha consolidat en els últims anys. La FHES és un hospital docent i universitari associat a la Universitat de Barcelona, on s'imparteix formació de grau. A més, des del 2007 està acreditat com a unitat docent en les especialitats de Medicina Interna, Cirurgia Ortopèdica i Traumatologia i Medicina Familiar i Comunitària. Des de finals de 2013, la FHES participa en el projecte Santa Coloma Ciutat Universitària, una iniciativa creada per fer arribar a la ciutadania i a la societat en general totes les oportunitats que ofereix aquesta ciutat pel que fa a formació, estudis, especialització, investigació i pràctiques professionals.

Història del centre

1917	Fundació de l'Hospital de l'Esperit Sant dedicat a l'atenció de tuberculosos pobres, per Mn. Josep Pons i Rabadà, rector de Sant Adrià i pel Dr. Jordi Anguera i Cailà amb el suport de senyores caritatives de la societat catalana que formaren l'Associació de l'Esperit Sant i que s'instal·là inicialment a la Masia Torre Roja.
1921	Es va iniciar la construcció del Pavelló A en uns terrenys ja propis.
1925	L'Hospital va rebre la visita de la Reina Victòria Eugènia.
1929	Es van començar les obres de l'actual Pavelló B.
1936 / 1937	Guerra Civil. Confiscació de l'Hospital i conversió en hospital de sang amb el nom de <i>Máximo Gorki</i> .
1939	Acabada la guerra, va passar a dependre del <i>Patronato Nacional Antituberculoso</i> .
1945	Restitució de l'Hospital als legítims propietaris, la Junta de l'Associació de l'Esperit Sant.
1969	Per l'eradicació de la tuberculosi, entra en crisi el sanatori dedicant-se l'activitat bàsicament a hospital quirúrgic.
1973	Creació de la Fundació Benèfica, Hospital de l'Esperit Sant.
1983	Creació del Servei d'Urgències i creació dels Serveis de Traumatologia, Medicina Interna i Oftalmologia. Des d'aquest any el Centre obté l'acreditació com a Hospital General.
1996	Inici de col·laboració amb la Universitat de Barcelona com a Hospital Docent Associat impartint docència pregrau.
2002	Inici construcció del Nou Hospital.
2004	Obtenció de l'acreditació MIR de Medicina Interna i Cirurgia Ortopèdica i Traumatologia.
2005	Primera oferta de places per a R1 de Medicina Interna i COT.
2005	Obtenció de l'acreditació MIR per a Medicina de Família i Comunitària. Primera promoció.
2006	Inauguració de les Consultes Externes en l'edifici en construcció del nou hospital (gener).
2006	Inici del desplegament de la RAE a Santa Coloma de Gramenet.
2006	Novembre. Obertura aparcament nou edifici.
2007	Juny. Inauguració del nou edifici.
2008	Assoliment de l'Acreditació de centres d'atenció hospitalària aguda.
2009	La FHES és un dels primers hospitals de Catalunya a adherir-se al Projecte de Seguretat del Pacient.
2009	Finalització de la primera promoció de Medicina Familiar i Comunitària.
2010	Finalització de les primeres promocions de Medicina Interna i de Cirurgia Ortopèdica i Traumatologia.
2010 – en endavant	Reforç de les relacions amb les institucions sanitàries del territori, com l'Hospital Universitari Germans Trias i Pujol, l'Hospital Municipal de Badalona, els Centres Assistencials Dr. Emili Mira i López (Torribera), l'Atenció Primària, el Banc de Sang i Teixits o l'Institut Català d'Oncologia, així com els ajuntaments i entitats socials de la zona.

2013	Finalització de la integració de l'atenció especialitzada a Santa Coloma de Gramenet.
2017	Centenari de l'organització i 10è aniversari del Nou Hospital.
2019	10è aniversari del Programa de difusió d'hàbits saludables.

Missió, visió i valors

Recollits en el Pla Estratègic 2017-2021.

Missió

Amb l'objectiu de millorar la salut i el benestar de la població, la Fundació té com a finalitat posar a l'abast dels ciutadans l'atenció sanitària integral, des de l'excel·lència humana i tècnica dels seus professionals, basada en el respecte a les persones en totes les seves dimensions, i amb criteris de sostenibilitat, eficiència i responsabilitat.

Visió

Millor salut

Millor atenció

Millors professionals

Sostenibilitat

Innovació

Docència

Valors

Compromís ètic

Compromís directiu i comandament

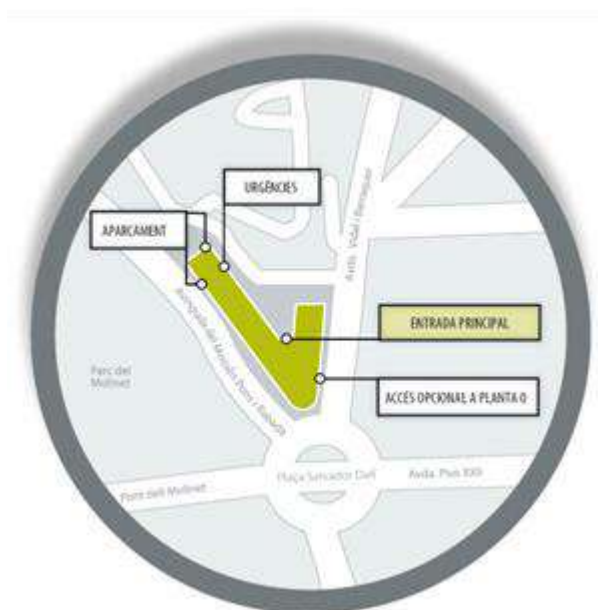
Persones properes, acollidores i amb professionalitat

Comunicació transparent i veraç

Creativitat

Eficiència

Ubicació



El recinte de la Fundació Hospital de l'Esperit Sant està situat en un extrem del terme municipal de Santa Coloma de Gramenet. Limita amb la plaça de Salvador Dalí, una rotonda de comunicacions amb els altres dos municipis que envolten l'Hospital, que són Badalona i Sant Adrià de Besòs.

Com arribar

Accés en automòbil

Autopista C-31. Sortida Badalona Sud.
Carrer Santander des de Barcelona.
Ronda Litoral. Sortida núm. 30 Bon Pastor -
Potosí - Santa Coloma.

Transport públic

Metro

L2 - Artigues - Sant Adrià. 10 minuts caminant.
L10 - Bon Pastor i Llefià. 10 minuts caminant
L9 - Can Peixauet. 15 minuts caminant.

Autobús

B2 (BDN Canyadó - SCG Hospital Esperit Sant)
B5 (BDN Estació Rodalies - SCG Hospital Esperit Sant)
B14 (ST. ADRIÀ Estació Rodalies - SCG Can Franquesa)
B20 (SCG Oliveres - BCN Rda. St. Pere)
B21 (Barcelona Besòs - Sant Adrià de Besòs [Estació Rodalies])
B24 (BDN Hosp. Can Ruti - BCN Rda. St. Pere)
B30 (SCG Can Franquesa - TIANA La Virreina)
B81 (SCG La Bastida - Hospital Esperit Sant)
N2 - L'Hospitalet de Llobregat (Av. Carrilet) - Badalona (Via Augusta)
N6 - Barcelona (Roquetes) - Santa Coloma de Gramenet (Oliveres)

Accessos

Professionals

Horaris

Entrada principal Planta 0	24 hores
Aparcament planta Soterrani 2 (amb targeta identificadora)	24 hores
Entrada pel carrer Av. Vidal i Barraquer, Soterrani 3	De 5.30 a 22.30 hores

Usuaris

Entrada principal planta baixa Planta 0	24 hores
Servei d'Urgències, Planta 0 exclusivament per Urgències	24 hores
Entrada pel carrer Av. Vidal i Barraquer, Soterrani 3	De 5.30 a 22.30 hores
Ascensor i escales que pugen des de l'aparcament, amb sortida a l'exterior de l'edifici al costat del Servei d'Urgències	24 hores

Alumnes

Entrada principal planta baixa Planta 0	En el seu horari
---	------------------

CAE Santa Coloma de Gramenet

El Centre d'Atenció Especialitzada (CAE) Santa Coloma de Gramenet està gestionat per l'Hospital de l'Esperit Sant. Facultatius de diverses especialitats es traslladen cada dia al CAP Santa Coloma (Carrer Major, 49), on està ubicat el CAE, per facilitar, així, l'accessibilitat dels usuaris.

El CAE funciona de dilluns a divendres.

Directori de plantes de l'Hospital

Plantes d'hospitalització	Planta 4	
	Direcció - Gerència	
	Unitat d'Hospitalització 4A. 33 Llits 4A: Habitacions 401 a 421 Llits de Curta Estada Quirúrgica	4
	Planta 3	
	Unitats d'Hospitalització 3A i 3B. 66 Llits 3A: Habitacions 301 a 321 - 3B: Habitacions 322 a 342 Llits de Medicina Interna	3
	Planta 2	
	Unitats d'Hospitalització 2A i 2B. 66 Llits 2A: Habitacions 201 a 221 - 2B: Habitacions 222 a 242 Llits d'Especialitats Quirúrgiques i d'Atenció Sociosanitària Neonatologia	2
Àrea quirúrgica	Planta 1	
	Admissions Pacient Quirúrgic Bloc Quirúrgic 4 Quiròfans i 8 places de Reanimació Postquirúrgica Unitat Cirurgia Sense Ingrés (UCSI) 3 Quiròfans i 16 places de REA / Readaptació al medi Sala d'espera 15	1
	Àrea Obstètrica i Ginecològica	
	1 Quiròfan Cesàries, 3 Sales Parts i/o Dilatació i 3 Consultes Sala d'espera 16	
	Capella	
	Servei de Pastoral Sanitària	

	Planta 0	
	Entrada Principal - Vestíbul	
	Admissions, Programació i Informació	
	Cafeteria	
	Unitat d'Atenció a l'Usuari	
	Unitat de Treball Social	
	Urgències	0
Consultes externes i Atenció ambulatoria	Consultes Externes	
	Programació	
	Sales d'espera 2, 3 i 4	
	Consultes P05 a P26	
	Centre Dental	
	Soterrani 1	
	Consultes Externes	
	Programació	
	Sales d'espera 5, 6, 7 i 8	
	Consultes S01 a S23	
Extraccions		
Fisioteràpia i Rehabilitació		
Diagnòstic per la Imatge		
Radiologia, TAC, Mamògraf, Ortopantògraf, Ecògrafs i Densitòmetre		
Gabinets d'Exploració		
Sales d'espera 11 i 12		
Hospital de Dia i Clínica del Dolor		
Sala d'espera 9		
Servei de Voluntariat		
Sala d'actes		
	S1	
	Soterrani 2	
Arxiu		
Documentació Clínica		
Laboratori		
Serveis del personal		
	S2	
	Soterrani 3	
Farmàcia – Servei de Dispensació Ambulatoria de Medicaments		
Serveis Generals		
	S3	

Estructura organitzativa

Patronat

La Fundació està governada per un Patronat compost per dotze persones físiques, que són designades i elegides en la manera que s'indica a continuació:

- Dos patrons designats per l'Ajuntament de Santa Coloma de Gramenet.
- Dos patrons designats per la Conselleria de Salut de la Generalitat de Catalunya.
- Quatre patrons designats per l'Arquebisbat de Barcelona.
- Quatre patrons de la societat civil, elegits per cooptació, mitjançant acord de tots els patrons, designats i elegits.

Podeu consultar la composició del Patronat a

www.hospitalesperitsant.cat/fhes/organs-govern

Equip Directiu

- Direcció Gerència
- Adjunta a la Gerència
- Direcció Assistencial
- Direcció d'Infermeria i Operacions
- Directora de Provisió de Serveis
- Gerent d'Infraestructures
- Director de Recursos Humans
- Directora Econòmica i Administrativa

Organigrama

Podeu consultar l'organigrama complet a la intranet (apartat Informació Corporativa) i al web (apartat La FHES) <http://www.hospitalesperitsant.cat/fhes/organigrama/>

Cartera de serveis

La cartera de serveis de l'Hospital inclou alguns acords estratègics de cooperació amb d'altres organitzacions amb les quals la Fundació té interessos comuns per tal de millorar o ampliar les seves capacitats i competències organitzatives, tècniques i econòmiques. Aquest treball en xarxa permet a la FHES millorar la seva eficiència sense comprometre en cap cas la seva identitat jurídica i la seva independència.

Cartera de serveis

<https://www.hospitaesperitsant.cat/fhes/cartera-serveis/>

Aliances estratègiques

<https://www.hospitaesperitsant.cat/fhes/aliances-estrategiques/>

Llistat de facultatius per especialitats

<https://www.hospitaesperitsant.cat/fhes/llistat-professionals/>



Pla Estratègic

El juny de 2017 el Patronat de la FHES aprova el Pla Estratègic 2017-2021, que incorpora les propostes del Pla de Salut 2016-2020 com a elements prioritaris. És un pla participatiu i dinàmic que basa la seva estratègia en dos elements clau, identitat i posicionament, a partir dels quals desplega 5 línies estratègiques al voltant de:

- Professionals
- Usuaris
- Identitat
- Pla de Salut
- Aliances estratègiques

A partir de les accions derivades dels projectes establerts per a cadascuna d'aquestes línies, l'any 2021, la FHES:

- És líder en accessibilitat entre els hospitals generals a Catalunya
- És referent en atenció adequada (*right care*)
- Manté una política de sostenibilitat basada en el finançament per contraprestació de serveis, sense dependre de subvencions
- Ha incrementat el seu prestigi i reforçat la seva identitat com a organització que té la rendibilitat social com a objectiu principal
- Té una política de recursos humans que potencia el desenvolupament professional i permet la retenció del talent
- Té una estratègia proactiva davant de la diversitat cultural

Docència

La docència té un pes destacat en la FHES, amb la implicació de nombrosos equips clínics i l'abastament d'àrees formatives molt diverses. Hi participen professionals, tant sanitaris com de suport, que treballen de forma coordinada per donar resposta a les necessitats dels pacients del centre.

Formació Sanitària Especialitzada MIR

La Formació Sanitària Especialitzada es va iniciar al centre l'any 2005 en les especialitats de Medicina Interna (MI), Medicina de Família i Comunitària (MFIC) i Cirurgia Ortopèdica i Traumatologia (COT).

Formació Universitària, Cicles Formatius i altres

Des de l'any 1997, la FHES és un hospital docent associat amb la Universitat de Barcelona per a la formació de grau. A més, l'Hospital té conveni amb diverses universitats per impartir docència en els camps de la medicina, la farmàcia, la infermeria, la fisioteràpia i la dietètica, especialment en la vessant pràctica de les assignatures. La FHES també manté relació amb diversos instituts d'ensenyança reglada de cicles formatius de grau mitjà i superior i amb centres que ofereixen formació per a la inserció laboral.

Activitat docent

Formació Sanitària Especialitzada MIR

Tutor de Cirurgia Ortopèdica i Traumatologia: Dra. Montserrat del Valle

Tutor de Medicina Interna Dra. Gloria de la Red

Coordinadora de Medicina Familiar i Comunitària: Dra. Alba Muñiz

Cap d'Estudis: Dr. Javier Sobrino

Formació universitària de medicina

- Part pràctica de l'assignatura de 3è curs "Semiologia General i Propedèutica Clínica. Ètica Mèdica" de la Facultat de Medicina de la Universitat de Barcelona (UB).
Part pràctica de l'assignatura de 6è curs "Pràctiques tutelades. Estada Clínica Hospitalària" de la Facultat de Medicina de la UB.
Professors: Dra. Blanca Batalla, Dr. Alexandre Smithson i Dr. Javier Sobrino.
Professor: Dr. Miquel Torres
- Part pràctica de l'assignatura de 5è curs "Malalties de l'Aparell Locomotor" de la Facultat de Medicina de la UB.
Professor: Dr. Santiago Solsona

Formació universitària de ciències biològiques

Alumnes de 2n cicle de l'assignatura "Pràctiques en Empreses i Institucions" de la Facultat de Ciències Biològiques de la Universitat Autònoma de Barcelona al nostre Laboratori Clínic.

Tutora: Dra. Maria Àngels Ruiz.

Formació universitària de farmàcia

Pràctiques en farmàcia hospitalària. Facultat de Farmàcia de la UB.

Professora: Dra. Virginia Martínez

Formació universitària d'infermeria

Alumnes en pràctiques de diferents escoles d'infermeria:

- Escola Universitària d'Infermeria Gimbernat. UAB
Professora: Sra. Ana Belén Blázquez.
- Escola d'Infermeria de Bellvitge. UB
Professores: Sra. Isabel Martínez i Sra. Rosario Porrón.
- Escola Universitària d'Infermeria Blanquerna.
Tutora: Sra. Isabel Martínez
- Campus docent St. Joan de Déu. UB
Tutora: Sra. Yolanda Martínez
- Tecnocampus. UPF
Tutora: Sra. Isabel Martínez

Formació universitària de fisioteràpia

Pràctiques de les Escoles Universitàries Blanquerna i Gimbernat i de la Universitat de Vic.

Professor: Sr. Lluís Puig.

Formació universitària de nutrició i dietètica

Pràctiques del grau de Nutrició humana i dietètica de la Facultat de Farmàcia i Ciències de l'Alimentació de la UB (Campus Torribera).

Professora: Sra. M. Carmen Sánchez.

Docència universitària				
	2016-17	2017-18	2018-19	2019-20
Alumnes de Medicina	60	59	75	38
Semiologia Gral. i Propedèutica Clínica	48	46	44	42
Malalties de l'Aparell Locomotor	19	22	18	6
Pràctiques tutelades. Estada clínica	12	13	13	10
Alumnes d'Infermeria	125	104	95	86
Alumnes de Farmàcia	14	78	59	29
Alumnes de Fisioteràpia	2	3	8	2
Alumnes de Psicologia	0	0	0	0
Alumnes de Nutrició i dietètica	1	2	3	4

Formació no universitària

Alumnes de diverses escoles de formació professional i formació ocupacional que tenen conveni amb l'Hospital, porten a terme les pràctiques acadèmiques en el nostre centre:

- **Tècnics assistencials**
 - Farmàcia i parafarmàcia
 - Laboratori
 - Diagnòstic per Imatge
- **Infermeria**
 - Auxiliars
 - Portalliteres
- **Administració**
 - Documentació Sanitària
 - Administració i finances
- **Serveis generals**
 - Dietètica
 - Tècnic magatzem

Recerca

El Cap de Recerca és garant del bon funcionament de la investigació al centre i té encomanades les funcions següents:

- promocionar, dinamitzar i consolidar la recerca científica a l'organització
- oferir assessorament metodològic als professionals en els diferents projectes
- vetllar per la qualitat de la recerca i el compromís ètic i legal dels assaigs clínics
- promoure la col·laboració en investigació entre l'hospital i la resta d'institucions de l'entorn

Contacte:

Javier Sobrino, Cap de Recerca
recerca@fhes.cat / 93 386 02 02 - Extensió 4808

Al web podeu consultar les actuals línies d'investigació.

Hospital lliure de fum

Segons Llei 42/2010 (BOE núm. 318, 31 - XII - 2010), per la qual es modifica la Llei 28/2005, l'Hospital és una àrea lliure de fum i no es permet fumar ni utilitzar cigarretes electròniques ni en l'edifici ni en tot el recinte hospitalari. La FHES està, a més, adherida a la Xarxa Catalana d'Hospitals sense Fum.

La prohibició de fumar en el recinte de l'Hospital no ha de respondre únicament al compliment de la normativa legal, que atorga fins i tot poder sancionador a l'Administració. Més important que això hi ha la necessitat de potenciar entre tots una cultura sanitària lliure del fum de tabac, on els professionals siguem els primers implicats i adquirim un rol exemplar.

En tot el recinte de l'Hospital veureu senyalització que indica que som un Hospital lliure de fum. A més, trobareu una línia verda pintada al terra en l'accés principal a l'Hospital, que delimita de forma clara la zona on està absolutament prohibit fumar. Us agraïrem que la respecteu i que demaneu als usuaris que la respectin.



INFORMACIÓ GENERAL

Documentació necessària

Dirigiu-vos a la Secretaria de Docència, ubicada al Departament de Recursos Humans (Planta 4), on us lliuraran:

- Targeta identificadora
- Normativa relativa a la targeta identificadora
- Compromís de confidencialitat, segons l'ordre SSI/81/2017
- Claus d'accés per al sistema informàtic (quan sigui necessari)
- Claus per a l'armariet

Per contactar truqueu al 93 386 02 02, Ext. 4607. La persona referent és la Sra. Sònia Marron.

Targeta identificadora

La targeta que us han lliurat serveix com a identificació i control d'accés, i és personal i intransferible. Segons la normativa SSI/81/2017, és d'obligat compliment que els estudiants vagin correctament identificats. Per aquest motiu, la targeta haurà d'anar penjada en un lloc ben visible.

Haureu de pagar 5€ en concepte de dipòsit de la targeta. Aquests diners us seran retornats un cop torneu la targeta en acabar les pràctiques. En cas de pèrdua de la targeta, caldrà abonar 5€ per recuperar-la.

Els lectors funcionen per proximitat. Hi ha àrees d'accés restringit a les quals només pot accedir qui tingui els permisos corresponents. La targeta estarà activada durant el període de les pràctiques i es desactivarà automàticament l'últim dia, moment a partir del qual ja no tindreu accés a les instal·lacions de l'Hospital.

Vestuaris i taquilles

Els vestuaris es troben ubicats al Soterrani 2. Els vestuaris A i B són per a les dones i el D, per als homes. També disposem de vestuari a l'Àrea Quirúrgica.

En cas de pèrdua o trencament de la clau de la taquilla

Ho haureu de comunicar al Departament de Recursos Humans, on us facilitaran un duplicat provisional de la clau. En el moment de realitzar la còpia s'haurà d'abonar la quantitat de 5€. Un cop acabat el període de pràctiques, haureu de retornar la clau.

Uniformitat

Els estudiants que hagin d'accedir a l'àrea del Bloc Quirúrgic disposen de vestuaris, armariets i elements d'uniformitat específics per a aquest àmbit. **Fora de l'àrea quirúrgica no es permet la circulació de personal assistencial amb aquesta uniformitat.**

Servei de cafeteria restaurant

La cafeteria està ubicada a la Planta 0 i té un espai per al públic extern i un espai reservat exclusivament per als professionals i estudiants.

Accessos i horaris

- **Cafeteria per al públic.** Des del vestíbul de la Planta 0 o per l'ascensor que s'agafa des de l'accés des del carrer al Soterrani 3. Està oberta tots els dies de l'any, de **8 a 22 hores**.
- **Cafeteria i menjador per als professionals i estudiants.** De **dilluns a divendres de 7 a 16 hores** s'hi pot accedir des del passadís intern que comunica amb el Servei d'Urgències de la Planta 0, o bé per la cafeteria del públic. A partir de les 16 hores i dissabtes, diumenges i festius únicament s'hi pot accedir des de la cafeteria del públic.

Ús del telèfon mòbil

Utilitzeu el telèfon mòbil quan sigui necessari i manteniu-lo en silenci.

Biblioteca

La biblioteca és un espai destinat a la consulta i l'estudi dels professionals i està situada a la Planta 4. L'accés es fa amb la targeta identificadora de dilluns a divendres de 8 a 20 hores. A la biblioteca hi trobareu ordinador amb connexió ADSL i connectat a la xarxa de l'Hospital, escàner i impressora.

Mediació intercultural

L'Hospital disposa d'un servei de mediació intercultural que ofereix als professionals i als usuaris de determinades cultures el suport d'una persona que els facilita l'enteniment idiomàtic i cultural. L'objectiu del servei és prestar a l'usuari una millor qualitat assistencial i facilitar la feina del treballador. Per utilitzar aquest servei, adreceu-vos a la Unitat d'Atenció a l'Usuari (Planta 0), extensió 4280.



POLÍTICA DE QUALITAT

Pla 2017-2021: “Qualitat I Ètica”

El Pla se centra en la definició de les línies estratègiques que han de permetre assolir que la FHES sigui una empresa èticament responsable. En aquest sentit es defineix incorporar el concepte de Gestió de Riscos al Pla de Qualitat i Seguretat del Pacient com a element transcendental del mateix.

El Pla de Qualitat de la FHES 2017-2021 incorpora:

- Definir les línies estratègiques d'empresa de salut èticament responsable, alineades amb una visió bioètica de la nostra pràctica diària i amb el Pla de Salut 2016-2020.
- Identificar els indicadors que permetin quantificar el grau de responsabilitat ètica de la FHES.
- Definir els diferents mapes de riscos, a partir de les experiències adquirides amb el registre i anàlisi dels EA i altres fonts d'informació.
- Establir les barreres necessàries per a una sòlida gestió en l'atenció dels pacients que minimitzi els riscos. La identificació del risc ha d'ajudar a evitar que es produeixin EA. El Pla de Q i SP ha de facilitar les eines que permetin anar per davant de l'aparició d'EA.

Consulteu el Pla de Qualitat 2017-2021 a l'adreça

<https://www.hospitalesperitsant.cat/fhes/pla-qualitat/>

Missió

La FHES ha de ser una empresa de salut èticament responsable.

Valors

- Proximitat
- Compromís
- Competència professional
- Inquietud innovadora
- Comunicació
- Transparència
- Confiança
- Integració
- Continuitat
- Satisfacció

Visió

Compromís orientat a les persones i amb voluntat de millora contínua.

Codi Ètic

El Codi Ètic de l'Hospital, elaborat pel Comitè d'Ètica Assistencial, recull el marc general de les exigències morals que la FHES s'imposa a si mateixa i que, a la vegada, inspira els seus objectius.

El document consta de sis apartats: principis generals, compromís de la FHES amb els pacients i usuaris, amb la societat, amb els professionals, dels professionals i compromís de futur. Així, l'usuari del centre hi trobarà reflectits els valors de la institució que l'acull

i els professionals hi veuran recollits els comportaments essencials que se'ls demana en l'exercici de la seva activitat.

El Codi Ètic és un compromís públic de la FHES i no una mera declaració d'intencions. Amb aquest document, la FHES assumeix un compromís de futur per a la promoció dels valors ètics vinculats a la seva tasca.

Consulteu el Codi Ètic a <https://www.hospitalesperitsant.cat/fhes/codi-etic/>

Consultes ètiques

Si teniu algun problema ètic, podeu presentar la vostra consulta al Comitè d'Ètica Assistencial. Adreceu-vos a la Unitat d'Atenció a l'Usuari o bé completar el formulari que trobareu a la plana web, dintre de l'apartat d'Usuaris.

Política Mediambiental de la FHES

La FHES, conscient de la importància que té la protecció del medi ambient, desenvolupa la seva política mediambiental establint els següents compromisos:

- Complir la legislació i normativa existent en l'entorn de l'Hospital.
- Establir les línies d'actuació envers la protecció del medi ambient a través de:
 - millorar la nostra gestió de residus
 - aconseguir un consum eficient dels nostres recursos naturals i energètics
- Disposar d'un quadre de comandament mediambiental per tal d'analitzar els resultats i determinar les oportunitats de millora continua a desenvolupar.
- Facilitar els recursos per poder portar a terme totes les accions necessàries.
- Establir un pla de comunicació intern i extern en matèria de protecció mediambiental.
- Formar als professionals amb l'objectiu de conscienciar-los sobre l'impacte de les seves activitats en el medi ambient.
- Avaluar proveïdors i empreses subcontractades per assolir aliances en matèria mediambiental.

Projectes per a la millora de la Qualitat

1. Aliança per a la Seguretat del Pacient.
 - 1.1.1. Projecte sobre la gestió integral del pacient a l'Hospital
 - 1.1.2. Projecte higiene de mans
 - 1.1.3. Projecte control risc caigudes
 - 1.1.4. Projecte identificació inequívoca
 - 1.1.5. Projecte control risc de nafres
 - 1.1.6. Projecte cirurgia segura
 - 1.1.7. Projecte cirurgia neta
 - 1.1.8. Projecte anestèsia segura
 - 1.1.9. Projecte de l'ús segur dels medicaments
 - 1.1.10. Ús racional dels hemoderivats
2. Projecte VINCAT
3. Projecte de gestió de riscos



SEGURETAT I SALUT

Procediment en cas de punxada percutània o contaminació accidental de mucoses

En cas d'una contaminació de mucoses o punció accidental amb material contaminant amb sang d'un pacient, cal procedir de la manera següent:

1. En primer lloc deixeu fluir lliurement la sang durant 2-3 minuts sota l'aigua corrent. Induïu el sagnat si és necessari. Després, renteu-vos bé la ferida amb aigua i sabó abundant i posteriorment amb alcohol de 70º, o povidona iodada al 10%. Si en lloc d'una punció es produeix contaminació de la mucosa oral, nasal o conjuntival, aquesta es rentarà amb aigua abundant o solució salina isotònica.
2. Immediatament després, haureu de comunicar-ho a la supervisora d'infermeria de guàrdia (extensió 4999) i anar a Urgències de Medicina Interna, on us serà aplicat el protocol.
3. Comuniquen-ho al vostre centre docent, especialment si el seguiment no es fa a la FHES.

Pla de gestió de residus (resum)

D'acord amb el que dicta el Decret de la Generalitat de Catalunya 27/1999, de 9 de febrer, sobre la Gestió dels Residus sanitaris, la FHES compta amb un Pla de gestió de residus (actualitzat a juliol de 2018).

Els objectius del protocol són:

1. Protegir la salut dels pacients, dels visitants i del públic en general.
2. Protegir la salut dels col·lectius de l'hospital que manipulen els residus
3. Reduir al màxim els riscos de propagació de malalties infeccioses
4. Reduir els riscos de contaminació química del medi ambient a causa dels residus sanitaris.

El protocol de residus sanitaris és d'obligat compliment per a tots els membres de l'Hospital.

CLASSIFICACIÓ DELS RESIDUS

Els residus sanitaris són els que han estat generats per activitats assistencials, preventives o d'investigació que hagin estat en contacte directe o indirecte amb pacients i, també, els que no ho han estat.

Els residus sanitaris s'han de classificar segons els següents grups:

A. Residus sense risc o inespecífics

Grup I. Són residus assimilables als municipals que per la seva naturalesa i composició són inerts i no requereixen exigències especials de gestió ni dins ni fora del centre generador. Inclouen materials com: cartró, paper, material d'oficines i despatxos, cuines, bars, menjadors, tallers, jardineria i en general els residus que no deriven directament d'una activitat sanitària: **Pot estar representat per diferents tipus de contenidor: bossa negra, transparent, gàbies, etc..**

Grup II. Són residus inerts i no especials generats només per l'activitat sanitària, per tant es generen en estances on es realitza aquesta activitat. No plantegen exigències especials en la seva gestió fora del centre generador i es consideren residus municipal, generats per l'activitat sanitària.

Aquests residus inclouen: material de cures, guixos, roba i materials d'un sol ús bruts amb sang, secrecions i excrecions així com altres residus no englobats dins la categoria dels residus sanitaris de risc: **BOSSA GROGA, autoritzada, retolada G II i amb una identificació del fabricant.**

B. Residus de risc o específics

Grup III. Són residus especials que requereixen adoptar mesures de prevenció en la recollida, l'emmagatzematge, el transport, el tractament i disposició del rebuig, tant dins com fora del centre generador, atès que poden generar un risc per a la salut laboral i pública:

- **Contenidor rígid negre** amb el rètol "Residus de risc" (30 litres o 60 litres)
- **Contenidor rígid de color groc per agulles** i material punxant o tallant: 1 litre, 3 litres, 7.5 litres (llarg especial) i 10 litres de color groc.

Aquests residus són:

1. Residus sanitaris infecciosos capaços de transmetre les malalties infeccioses de l'annex 1 del Decret 27/1999
2. Residus anatòmics (excepte cadàvers i restes humanes amb entitat suficient procedents d'avortaments, mutilacions i operacions quirúrgiques).
3. Sang i hemoderivats en forma líquida. Recipients que contenen sang o hemoderivats o altres líquids biològics i que no es puguin buidar.
4. Agulles i material punxant o tallant. Qualsevol objecte tallant o punxant utilitzat en activitat sanitària independentment del seu origen. Es tracta fonamentalment d'agulles, pipetes, fulles de bisturí, portaobjectes, tapa objectes, capil·lars i tubs de vidre, llancetes.
5. Vacunes vives i atenuades no administrades. No s'hi inclouen els materials d'un sol ús tacats de medicaments.
6. Cultius i reserves d'agents infecciosos. Residus d'activitats d'anàlisi o experimentació microbiològica. Cultius d'agents infecciosos, plaques de Petri, hemocultius, extractes líquids, brous, etc.

NOTA.- Els contenidors pel grup III han de ser rígids, impermeables, hermètics i retolats com "Residu de Risc".

Grup IV. Són residus químics regulats per normes específiques i la seva gestió està subjecte a requeriments especials des del punt de vista higiènic i mediambiental, tant dins com fora del centre generador.

1. Residus citotòxics: restes de medicaments citostàtics no aptes per a l'ús terapèutic i tot el material sanitari que hagi estat en contacte amb els fàrmacs esmentats. És un contenidor rígid de color blau amb el rètol "Material contaminat químicament. Citotòxics.
2. Restes de substàncies químiques: dissolvents, reactius químics, lubricants, etc.-[?] gestor autoritzat.
3. Medicaments caducats: es retornen als Laboratoris proveïdors (només els envasos sencers) i es bescanvien per medicaments no caducats. Hi ha un marge de 6 mesos per fer-ho. És un contenidor específic de farmàcia blanc o vermell.
 Hi ha un conveni amb la universitat per fer pràctiques amb determinats fàrmacs ja retirats.
4. Residus radioactius: residus contaminats amb substàncies radioactives.

Contingut dels grups I a IV

GRUP I	GRUP II	GRUP III	GRUP IV
BOSSA NEGRA / TRANSPARENT GÀBIA ALTRES	BOSSA GROGA (Homologada G II)	CONTENIDOR RÍGID NEGRE CONTENIDOR RÍGID GROC	CONTENIDOR RÍGID BLAU BOSSA TRANSPARENT / CONTENIDORS ESPECÍFICS
Orgànic Rebuig Tònens Roba Piles Fluorescents Mat. electrònic Olis i greixos Voluminosos Ferralla Paper/revistes Vidre Invasos lleugers Plàstic/llaunes Cartró i embalatges Fusta	Amb contenidor recollida selectiva <ul style="list-style-type: none"> • Ampolles sèrum buides • Sondes • Catèters • Bosses de drenatge buides • Bosses d'orina buides • Filtres de diàlisi • Bosses de sang buides • Xeringues sense agulles • Gases, apòsits, guixos i material d'un sol ús(guants, mascaretes, bates, talles, cobertura quirúrgica... tacats amb sang, secrecions i/o excrecions (sempre que no proveniu dels malalts infecciosos de la llista del Grup III) 	<ul style="list-style-type: none"> • Agulles, pipetes, fulls de bisturí. • Porta i cobreobjectes. • Càpsules de petri amb cultius. • Ampolles d'hemocultius. • Cultius cel·lulars. • Receptals • Tubs o recipients de sang i hemoderivats que no puguin obrir-se per buidar-se al clavegueram. • Vacunes vives i atenuades. • Restes anatòmiques humanes (incloses placentes) • Residus de malalts de les patologies descrites en el quadre següent. • Redons, Pleurevac. • Equips de rentat fecal. • Recipients amb líquids biològics que no es puguin buidar (per transportar fins al punt d'abocadors, s'utilitza bossa vermella). 	CITOTÒXICS <p>A. Les restes de medicaments citostàtics no aptes per a l'ús terapèutic:</p> <ul style="list-style-type: none"> • Vials encara plens o amb medicaments caducats. • Xeringues amb medicament • Solucions intravenoses <p>B. Material punxant o tallant utilitzat en la preparació o administració dels citostàtics.</p> <p>C. Material sanitari d'un sol ús que hagi estat en contacte amb els citostàtics:</p> <ul style="list-style-type: none"> • Tubuladures • Ampolles de sèrum • Gases • Xeringues • Vials buits (amb restes) QUÍMICS <ul style="list-style-type: none"> • Envasos buits contaminats • Lleixius i detergents • Tincions laboratoris • Aerosols / Esprais • Formaldehid

Malalties infeccioses (Decret 27/1999)

MALALTIES	RESIDUS CONTAMINATS AMB
Còlera	Femta
Febre hemorràgica causada per virus: Febre del Congo – Crimea Febre de Lassa Marburg, Ebola, Febre argentina, Febre boliviana Complex encefàlic transmès per arbovirus: Absettarow, Hanzalova, Hypr, Kumlinge, Kiasanur Forest Disease, febre d'Omsk, Russian spring-summer encephalitis	Tots
Brucel·losi	Pus
Diftèria	<ul style="list-style-type: none"> • Diftèria faríngia: secrecions respiratòries • Diftèria cutània: secrecions de lesions cutànies
Encefalopatia Creutzfeldt-Jakob	Líquid cefaloraquidi /altres
Febre Q	Secrecions respiratòries
Borm	Secrecions de lesions cutànies
Tuberculosi activa	Secrecions respiratòries
Tularèmia	<ul style="list-style-type: none"> • Tularèmia pulmonar: secrecions respiratòries • Tularèmia cutània: pus
Àntrax	<ul style="list-style-type: none"> • Àntrax cutani: pus • Àntrax inhalat: secrecions respiratòries
Pesta	<ul style="list-style-type: none"> • Pesta bubònica: pus • Pesta pneumònica: secrecions respiratòries
Ràbia	Secrecions respiratòries
Xarampió	Secrecions respiratòries
Varicel·la	Secrecions respiratòries i cutànies

Avís de parada cardíaca (RCP)

Es podrà donar avís d'RCP des de qualsevol dels terminals telefònics de l'hospital. Caldrà seguir els següents passos:

1. Busqueu el telèfon més proper
2. Marqueu 8080
3. Deixeu missatge de veu indicant: planta / àrea / habitació (si es coneix)
4. Pengeu el telèfon i tornar al lloc de l'incident

Avís en cas d'emergència

Es podrà donar avís per emergència des de qualsevol dels terminals telefònics de l'Hospital. Caldrà seguir els següents passos:

1. Busqueu el telèfon més proper
2. Marqueu 8500 (emergències)
3. Comuniqueu l'emergència indicant:
 - el lloc exacte i el tipus d'emergència
 - el vostre nom i número de telèfon

En cas de no poder avisar per telèfon, podeu:

- Prémer el polsador d'emergència més proper al lloc de l'incident
- Avisar al personal més proper al lloc de l'incident

Com utilitzar l'extintor

- Despengeu-lo.
- Traieu el passador de seguretat.
- Dirigiu el filtre a la base de les flames.
- Premeu la maneta de forma intermitent.

Si es dona l'ordre d'evacuació

- Moveu-vos ràpidament però sense córrer, sense atropellar ni empènyer els altres.
- Un cop iniciada l'evacuació, en cap cas no torneu enrere per buscar companys o per recollir objectes personals.
- No feu servir mai els ascensors; hi podeu quedar atrapats i, a més, fan de xemeneia dels fums.
- No obriu una porta que estigui calenta i si heu de fer-ho, feu-ho lentament.
- Si teniu la roba cremada, no correu: estireu-vos a terra i rodoleu. No utilitzeu mai un extintor sobre una persona.
- Si heu de travessar una zona àmplia amb molt de fum, procureu anar ajupit, ja que l'atmosfera és més respirable i la temperatura més baixa.
- Cobriu-vos el nas i la boca amb un mocador humit.
- Tapeu amb draps, preferentment humits, totes les esclotxes per on penetri el fum.
- No us atureu a prop de les portes de sortida.
- Sectoritzeu la zona afectada tancant portes i finestres (hi ha zones a l'Hospital que ja estan sectoritzades i les portes es tanquen automàticament).
- Si és possible, retireu els combustibles d'influència del foc.

Evitem que es produeixi un incendi

- Treballeu amb ordre i netedat.
- No fumeu enlloc de l'Hospital.

- Líquids inflamables: només se n'ha d'emmagatzemar la quantitat necessària per al seu ús immediat. La reserva d'aquests productes l'heu de guardar en els armaris o magatzems especials.
- Aparells elèctrics:
 - Abans de marxar, comproveu que tots els aparells que no han de seguir funcionant quedin desconnectats.
 - No sobrecarregueu els endolls.
- Gasos medicinals:
- No obriu les vàlvules de les bombones més del necessari.
- Tanqueu les vàlvules després de fer-les servir i quan estiguin buides.
- No feu servir oli ni greix de cap tipus per a cap component de les bombones ni de la instal·lació centralitzada de gasos medicinals.
- Per substituir o retirar les bombones, aviseu al Servei de Manteniment.
- Disponibilitat dels equips d'extinció i de les vies d'evacuació:
- No obstruïu els accessos als extintors, vies i portes d'evacuació.
- No canvieu mai de lloc extintors sense l'autorització del Servei de Prevenció.
- Mantingueu els passadissos, les portes d'evacuació, els corredors d'emergència lliures d'obstacles.

DRETS I DEURES DEL PACIENT

A Catalunya, els drets i deures dels ciutadans i les ciutadanes estan recollits a la Carta de drets i deures de la ciutadania en relació amb la salut i l'atenció sanitària. L'actual Carta, aprovada pel Departament de Salut l'agost de 2015, actualitza l'elaborada el 2001. La trobareu aquí

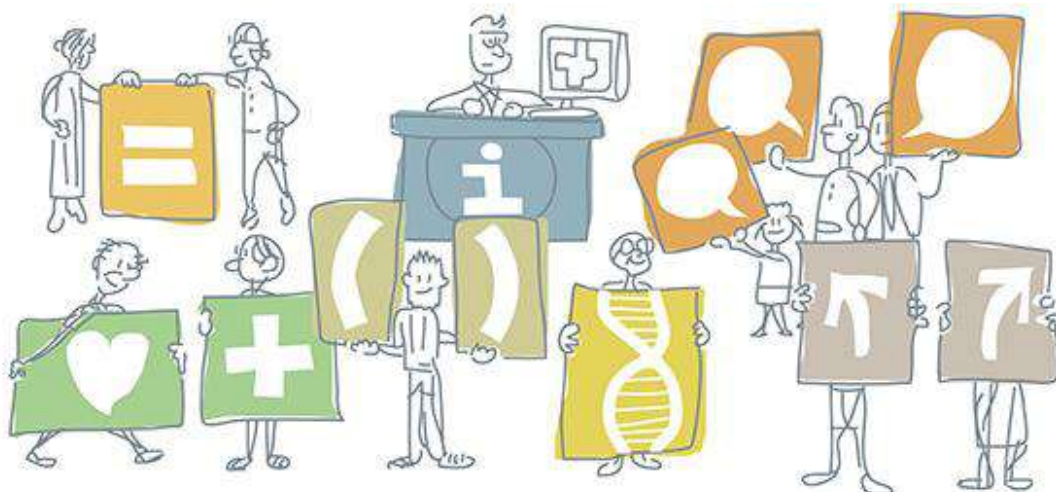
<https://catsalut.gencat.cat/ca/coneix-catsalut/presentacio/drets-i-deures-de-la-ciutadania/>

Els prop de cent drets i deures que recull el document s'estructuren en deu grans àmbits:

- equitat i no-discriminació de les persones
- protecció i promoció de la salut i prevenció de la malaltia
- accés al sistema sanitari
- intimitat i confidencialitat
- autonomia i presa de decisions
- informació sanitària, documentació clínica i tecnologies de la informació i la comunicació
- qualitat i seguretat del sistema
- constitució genètica de la persona
- investigació i experimentació
- participació

Podeu consultar-ne el resum a la pàgina web de la FHES (<http://www.hospitalesperitsant.cat/usuarios/drets-i-deures/>).

Els usuaris del centre disposen d'exemplars complets de l'esmentada Carta a la Unitat d'Atenció a l'Usuari.



ADDENDA EN RELACIÓ A LA COVID-19

Els estudiants que facin pràctiques en la FHES hauran de seguir les mateixes precaucions que els treballadors del centre respecte a la prevenció de riscos laborals, recollits en el document “Avaluació de riscos laborals”¹ del 25 de març de 2020. En aquest document s'especifiquen les mesures preventives i de seguretat pel que fa a: les relacions amb pacients/usuaris o companys en diverses situacions de risc; el contacte amb superfícies de treball, zones comunes, eines i equips de treball; la manipulació de material divers (documentació, paqueteria, etc.); la utilització d'equips de protecció individual (EPI), així com altres mesures de tipus general i les relacionades amb els desplaçaments.

Els alumnes també hauran de seguir les indicacions del “Procediment intern d'actuació enfront de casos d'infecció pel nou coronavirus SARS-COV-2”² (abril 2020), especialment les de l'apartat sobre la prevenció i control de la infecció pel SARS-COV-2, on es fa un ampli esment a la correcta indicació, col·locació, utilització i retirada dels EPI.

El centre facilitarà als alumnes aquesta informació i també la formació pràctica sobre rentat de mans, aïllaments i correcta utilització dels EPI necessaris: mascaretes, guants, ulleres o bates suplementàries. Les necessitats d'EPI seran diferents en funció de les tasques de pràctiques que cada estudiant hagi de fer en cada moment durant la seva estada al centre, segons els diferents ensenyaments i l'assignatura: medicina, farmàcia, infermeria, fisioteràpia, nutrició i dietètica, tècnic de laboratori, farmàcia o radiologia, tècnic de cures auxiliars d'infermeria, portalliteres, documentació clínica, administració i finances o tècnic de magatzem.

Els documents citats (1,2) es facilitaran a l'estudiant abans d'iniciar les pràctiques i també estaran disponibles, durant el període de pràctiques, a la intranet corporativa.

Juny 2020

